

به نام آن که، هستی نام از او یافت

فلک جنبش زمین آرام از او یافت



چارچوب ملی پاسخ به حوادث و  
بلایا در نظام سلامت  
National Response  
Framework  
محمد ابراهیمی

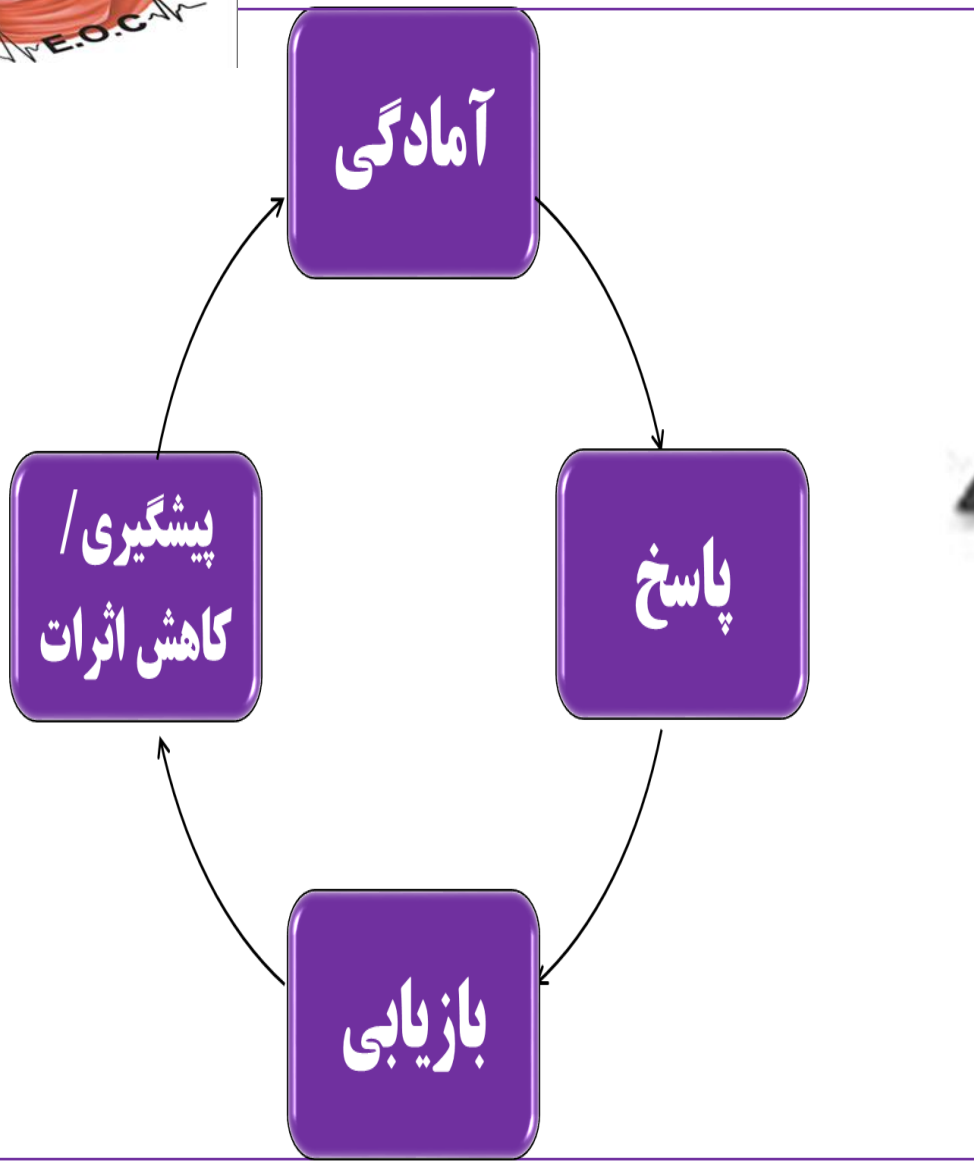


# تعاریف و واژه ها

**مخاطره Hazard:** هر چیزی که خاصیت آسیب رسان دارد (سیل، زلزله و...)

**آسیب پذیری Vulnerability:** شرایطی است که باعث می شود یک جامعه در برابر اثرات سوء یک مخاطره تاثیرپذیر شود (افراد، محیط و ساختارها)  
دو عامل در آسیب پذیری مؤثرند استعداد مخاطره-ظرفیت پاسخدهی

**بحران:** هر رخدادی یا حادثه ای که توان پاسخدهی به آن را نداشته باشیم و در زندگی روزمره مردم اختلال ایجاد کند بحران نامیده می شود. ممکن است دارای صدمات جانی بوده یا بدون آسیب جانی باشد.





### **در هر سازمان توانمند در مقابل بلایا چه عناصری نیاز می باشد**

- ایجاد مکانی جهت حضور اعضای تیم مدیریت بحران ها بطور مشخص
- ایجاد بستر مناسب جهت مدیریت بحران ها از قبیل سیستم های ارتباطی / تجهیزات مخابراتی و غیره
- فعال سازی تیم مدیریت بحران هر سازمان در کوتاهترین زمان ممکن
- ایجاد بستر مناسب انجام مانورهای (تمرینی) برای اعضای تیم مدیریت بحران ها



# اثرات حوادث غیر مترقبه بر حوزه سلامت

- ▶ آلودگی آب با فاضلاب شهری
- ▶ اختلال در حفظ اسناد و اموال با ارزش و اختلال در امنیت حوزه سلامت
- ▶ آلودگی فیزیکی محیط
- ▶ نشت مواد خطرناک در محیط بیمارستانی، مراکز آزمایشگاهی، مراکز تحقیقاتی (مواد رادیواکتیو، شیمیایی، گازهای پزشکی و...)
- ▶ کمبود مواد غذایی، دارو و تجهیزات
- ▶ اختلال در حمل و نقل بیماران از صحنه تا بیمارستان و داخل بیمارستان
- ▶ مستند سازی ناقص حوادث و وقایع در کلیه حوزه ها
- ▶ آسیب به سلامت جسمی، روحی و روانی کارکنان حوزه سلامت
- ▶ تخریب ساختمان و آوار
- ▶ قطع آب و برق
- ▶ آتش سوزی و سوختگی
- ▶ مسدود شدن راه های ارتباطی
- ▶ شکستن شیشه ها
- ▶ آشفته گی و هرج و مرج داخل بیمارستانها و هراس بیماران
- ▶ ازدحام بیماران در مراکز درمانی
- ▶ خرابی برخی از دستگاههای الکتریکی
- ▶ قطع تلفن و وسایل ارتباطی
- ▶ اختلال در سامانه های حوزه سلامت
- ▶ قطع گاز
- ▶ به هم ریختگی وسایل در مراکز درمانی و ستادی



# شرح وظایف تخصصی

تریاز و تخلیه،

خدمات پیش بیمارستانی ،

خدمات بیمارستانی ،

بهداشت محیط ،

بهداشت خانواده و بهداشت باروری ،

پیشگیری و مبارزه با بیماریها،

ارزیابی و نظارت بر تغذیه ،

تخلیه بیمارستانها و تسهیلات بهداشتی  
درمانی ،

نظارت بر بهداشت مواد خوراکی و  
آشامیدنی ،

خدمات توانبخشی ،

بهداشت روان

آموزش مردم و پرسنل

تربیت نیروی متخصص



## کارکردهای مدیریتی عملیات پاسخ

- ▶ M1 هشدار و تایید خبر
- ▶ M2 فراخوان پرسنل
- ▶ M3 ارزیابی سریع مشترک
- ▶ M4 ارزیابی دوره ای و مدیریت جامع اطلاعات
- ▶ M5 استقرار ICP
- ▶ M6 تدوین IAP
- ▶ M7 هماهنگی
- ▶ M8 فرماندهی و کنترل
- ▶ M9 پشتیبانی و تداوم ارائه خدمات
- ▶ M10 ارتباطات
- ▶ M11 ایمنی پرسنل
- ▶ M12 امنیت پرسنل
- ▶ M13 تخلیه واحد بهداشتی درمانی
- ▶ M14 اطلاع رسانی عمومی
- ▶ M15 پایش و ارزشیابی عملکرد





# ساختار و اجزای اصلی چارچوب پاسخ

کلیات چارچوب پاسخ ملی در  
حوزه سلامت

(IMS سامانه مدیریت حوادث)

ساختار عملیاتی پاسخ درحوزه  
سلامت (ROS)



# ضرورت تدوین NRF

- ▶ جهت دهی مناسب به فرآیند عملیات و پاسخ به حوادث
- ▶ بکارگیری ظرفیت های بهداشتی و درمانی در سطوح ملی ، قطب و دانشگاهی
- ▶ مدیریت و فرماندهی یکپارچه در حوزه سلامت
- ▶ **هدف کلی:**

هدف مدیریت فرماندهی، هدایت، کنترل و پشتیبانی مطلوب و به هنگام از عملیات پاسخ به حوادث و بلایا می باشد

چارچوبی که بتواند ضمن ارائه الگویی منطبق بر استانداردها و مدل های پذیرفته شده علمی، به ویژگی های بومی و محلی کشور نیز توجه نموده و نیازهای حوزه سلامت کشور در زمینه مدیریت یکپارچه حوادث و بلایا از سطح ستاد وزارت بهداشت تا سطح دانشگاه های علوم پزشکی و استانهای مستقر در قطب های ۱۰ گانه کشور را تأمین نماید.



## کاربران و مخاطبان اصلی چارچوب پاسخ ملی

- ▶ مدیران ارشد ستاد وزارت بهداشت
- ▶ معاونین و مدیران سازمان اورژانس کشور
- ▶ رؤسا، معاونین و مدیران ارشد دانشگاه / دانشکده های علوم پزشکی
- ▶ مدیران و کارشناسان EOC مستقر در دانشگاه
- ▶ کارشناسان مسئول دبیرخانه های کارگروه سلامت در حوادث غیرمترقبه
- ▶ مدیران شبکه های بهداشت و درمان
- ▶ مدیران ارشد سازمانها و دستگاههای اجرایی و امدادی همکاری پشتیبان حوزه سلامت
- ▶ رؤسا و مدیران ارشد و همچنین فرماندهان تیم های عملیاتی پاسخ به حوادث و بلایای حوزه سلامت



سطوح تصمیم‌گیری برای فعال‌سازی برنامه پاسخ مرکز هدایت عملیات به حادثه در چهار سطح تقسیم گردید.

سطح هشدار	رنگ	سطح فعالیت
$E_0$	سفید	پایش <sup>۱</sup>
$E_1$	زرد(استان/دانشگاه)	آماده‌باش <sup>۲</sup>
$E_2$	نارنجی(قطب)	فعال‌سازی نسبی <sup>۳</sup>
$E_3$	قرمز(ملی)	فعال‌سازی کامل <sup>۴</sup>



## سطوح حادثه EO

در این سطح، حادثه و بلیه ای، رخ نداده است و یا در صورت وقوع، تعداد مصدوم و فوتی این حادثه در ارائه خدمات نظام سلامت هیچ اختلالی ایجاد نکرده است.

در این شرایط وقایع روزمره توسط EOC در سطوح دانشگاهی، قطبی و ملی، پایش، گزارش و ثبت می شود.  
**در صورت مشاهده علائم هشدار دهنده وقوع، یا تغییر شرایط حادثه و یا رخداد حوادث بعدی (آبشاری)**، لازم است ضمن ارزیابی دقیق و تعیین سطح حادثه، اطلاعات مربوط توسط مسئولین به سطح بالاتر اطلاع داده شود.



## سطح حادثه E1 (زرد) در سطح دانشگاه:

### E1 محلی / دانشگاه علوم پزشکی

- تعداد کشته ها بیشتر از ۱۰ نفر و کمتر از ۱۰۰ نفر
- تعداد مصدومین بیشتر از ۱۰۰ نفر و کمتر از ۱۰۰۰ نفر
- تعداد افراد نیازمند به امداد رسانی (جمعیت متاثر) بیشتر از ۱۰۰۰ نفر و کمتر از ۱۰۰۰۰ نفر
- خسارت اقتصادی: ده میلیون - یکصد میلیون دلار
- گستره جغرافیای در سطح: دهستان (تعداد) بخش (تعداد)، شهرستان (تعداد):

در این شرایط حادثه ای اتفاق افتاده است و تعداد تلفات و یا مصدومین با استفاده از منابع سلامت دانشگاه علوم پزشکی محل حادثه قابل مدیریت می باشد. البته در فرایند معمول تامین خدمات سلامتی در سطح دانشگاه اختلال ایجاد شده است. خدماتی مثل راه اندازی مرکز درمانی پیشرفته (AMP)، تریاژ، خدمات اولیه درمانی و انتقال به مراکز بهداشتی درمانی توسط مرکز مدیریت حوادث دانشگاه علوم پزشکی محلی قابل اجرا می باشد. تعداد مصدومین خارج از توان مراکز بهداشتی و درمانی محلی نمی باشد و نیازی به درخواست کمک از دانشگاه های علوم پزشکی معین یا قطب وجود ندارد.

در این سطح مرکز هدایت عملیات دانشگاه علوم پزشکی کلیه مداخلات لازم در شرایط وقوع حوادث را با استفاده از منابع دانشگاه متناسب با شرایط، مدیریت می کند. علاوه بر این مرکز هدایت عملیات دانشگاه موظف است اطلاع رسانی لازم را به مراکز هدایت عملیات قطب و ملی انجام دهد.



## سطح حادثه E2 نارنجی در سطح قطب:

سطح حادثه E2 قطب
• تعداد کشته ها بیشتر از ۱۰۰ و کمتر از ۱۰۰۰ نفر
• تعداد مصدومین بیشتر از ۱۰۰۰ و کمتر از ۱۰۰۰۰ نفر
• تعداد افراد نیازمند به امداد رسانی (تعداد افراد متاثر) بیشتر از ۱۰۰۰۰ و کمتر از ۱۰۰۰۰۰ نفر
• خسارت اقتصادی: یکصد میلیون - یک میلیارد دلار
• گستره جغرافیای در سطح: بیشتر از یک استان (تعداد)

در این سطح میزان تلفات/ مصدومین، اختلال در ارائه خدمات سلامتی و خسارات وارد شده از وضعیت زرد بیشتر است و به ظرفیت بیشتر از دانشگاه علوم پزشکی محل حادثه برای پاسخ‌گویی نیاز است. در این شرایط لازم است تلاش شود تا شرایط پیش آمده در سطح قطب مدیریت شود.

**دروضعیت نارنجی بیش از ۱ دانشگاه علوم پزشکی (استان) از حادثه متاثر شده است و در این شرایط، به منظور مدیریت حادثه حداقل نیاز به مداخله و تخصیص منابع ۲ دانشگاه علوم پزشکی (استان) یا بیشتر ضرورت دارد.**

تعداد تلفات یا مصدومین قابل مدیریت با منابع سلامت قطب محل حادثه می باشد. خدماتی مثل راه اندازی مراکز درمانی پیشرفته (AMP)، تریاژ، خدمات اولیه درمانی و انتقال به مراکز بهداشتی درمانی توسط مرکز مدیریت حوادث دانشگاه علوم پزشکی قطب قابل اجرا می شود. تعداد مصدومین خارج از توان



## سطح حادثه E3 قرمز در سطح ملی:

سطح حادثه E3 ملی
• تعداد کشته ها بیش از ۱۰۰۰ نفر
• تعداد مصدومین بیش از ۱۰۰۰۰ نفر
• تعداد افراد نیازمند به امداد رسانی (تعداد افراد متاثر) بیش از ۱۰۰۰۰۰ نفر
• خسارت اقتصادی: بیشتر از یک میلیارد دلار
• گستره جغرافیای در سطح: بیش از یک استان (تعداد)

در این سطح، حادثه، در گستره وسیعی رخ داده است تعدادی از دانشگاه های علوم پزشکی مستقیماً درگیر حادثه هستند. تعداد مصدومین خارج از توان مراکز بهداشتی و درمانی قطب محل حادثه می باشد و نیاز به درخواست و ارسال کمک از قطب های معین یا سطح ملی وجود دارد. در این سطح میزان تلفات از وضعیت نارنجی دانشگاه علوم پزشکی قطب محل حادثه بیشتر است و به ظرفیتی بیش از امکانات کامل قطب برای پاسخ گویی نیاز است. با این وجود لازم است تلاش شود تا شرایط پیش آمده در سطح قطب با مشارکت قطب های معین و با هماهنگی و نظارت سطح ملی مدیریت شود. **دروضعیت قرمز بیش از ۱ قطب از حادثه متاثر شده است و در این شرایط، به منظور مدیریت حادثه حداقل نیاز به مداخله و تخصیص منابع ۲ قطب یا بیشتر ضرورت دارد.**





## مسئولیت ها و وظایف سامانه مدیریت حادثه در سطح دانشگاه فرمانده حادثه: رئیس دانشگاه جانشین اول: رئیس اورژانس استان جانشین دوم: معاون درمان

### ۲ تا ۱۲ ساعت

- ▶ دریافت مداوم گزارش آمار و اطلاعات حادثه تیم های ارزیاب از رئیس بخش برنامه ریزی
- ▶ صدور دستور تامین نیازهای اعلام شده جهت حفظ استمرار خدمات سلامت در مناطق درگیر حادثه
- ▶ درخواست گزارش حادثه، اقدامات انجام شده و منابع مورد نیاز از رئیس بخش برنامه ریزی
- ▶ صدور دستور بسیج منابع شبکه های بهداشت و درمان معین براساس گزارش ارزیابی اولیه و اعلام نیاز EOC شبکه های درگیر در حادثه
- ▶ تصویب و ارسال گزارش حادثه، اقدامات انجام شده و منابع مورد نیاز به EOC های قطب و استانداری
- ▶ پیگیری مداوم از روند تامین منابع مورد نیاز EOC های قطب، استانداری و آرگانهای همکار
- ▶ اطمینان از ایمنی پرسنل عملیاتی از طریق ارشد ایمنی
- ▶ اطمینان از امنیت و حراست واحدهای عملیاتی از طریق ارشد امنیت
- ▶ صدور مجوز به ارشد روابط عمومی جهت انتشار اخبار حادثه
- ▶ تصویب اعتبارات مالی بخش پشتیبانی، مالی و اداری
- ▶ نظارت بر حسن عملکرد اعضا IMS

### صفر تا ۲ ساعت اول

- ▶ حضور فوری در EOC دانشگاه
- ▶ فراخوان اعضا IMS دانشگاه بر اساس سطح و نوع حادثه
- ▶ ایجاد پل ارتباطی با EOC شبکه های بهداشت و درمان درگیر در حادثه
- ▶ ایجاد پل ارتباطی با EOC های قطب و استانداری از طریق ارشد هماهنگی
- ▶ تعیین اهداف کنترل حادثه
- ▶ تصویب و ابلاغ برنامه عملیاتی حادثه (IAP)
- ▶ دستور اعلام شروع شرایط اضطرار با توجه به سطح بندی حوادث
- ▶ تنظیم اولویت فعالیت ها
- ▶ دریافت گزارش اولیه میزان تخریب و (آسیب و تهدید) تسهیلات و خسارات وارده از ارشد برنامه ریزی
- ▶ تعیین سطح حادثه با توجه به گزارش ارزیابی اولیه و ظرفیت های دانشگاه
- ▶ مدیریت و رهبری فعالیت حوزههای عملیاتی از طریق روسای بخشهای درمان و بهداشت



## مسئولیت ها و وظایف سامانه مدیریت حادثه در سطح دانشگاه

ارشد هماهنگی در سطح دانشگاه: مسئول EOC

جانشین: کارشناس کشیک EOC

**مسئولیت:** ایجاد هماهنگیهای مورد نیاز فیما بین دانشگاه، سازمانها و دستگاههای همکار و پشتیبان و دبیرخانه کارگروههای چهارده گانه مدیریت بحران و همچنین هماهنگ سازی مدیران ارشد حوزه بهداشت و درمان و شبکه های بهداشت و درمان شهرستانها از مسئولیتهای اصلی ارشد هماهنگی می باشد.

### • تا ۲ ساعت پس از وقوع حادثه

حضور فوری در EOC دانشگاه  
پوشیدن کاور ارشد هماهنگی و مرور برگه  
شرح وظایف ارشد هماهنگی  
ایجاد پل ارتباطی مستمر و مطمئن با ارشد  
هماهنگی EOC قطب، استانداری و  
ارگانهای همکار و پشتیبان

### ۲ تا ۱۲ ساعت پس از وقوع حادثه

▶ پیگیری تامین نیازهای لجستیکی از  
سازمانهای همکار و پشتیبان به صورت  
مستقیم یا از طریق شورای هماهنگی  
مدیریت بحران استان  
ایجاد هماهنگی بین EOC دانشگاه با EOC  
های شبکه های درگیر حادثه  
ایجاد هماهنگی بین EOC دانشگاه با EOC  
های قطب و استانداری  
تسهیل در برقراری ارتباط فی مابین فرمانده  
دانشگاه با قطب و مدیران ارشد (فرمانده)  
سایر سازمانهای ذیربط در حین پاسخ  
ارائه آمار و اطلاعات مورد نیاز به سایر  
سازمانها با تایید فرمانده



مسئولیت ها و وظایف سامانه مدیریت حادثه در سطح دانشگاه  
ارشد روابط عمومی در سطح دانشگاه: مدیر روابط عمومی و امور بین الملل  
جانشین: مسئول روابط عمومی مرکز اورژانس

**مشارکت در اعلام هشدارهای عمومی، آگاه سازی جامعه پیرامون حادثه و ابعاد آن و تشریح اقدامات حوزه سلامت از مسئولیت های اصلی ارشد روابط عمومی در حوادث و بلایا می باشد.**

۰ تا ۲ ساعت پس از وقوع حادثه

- ▶ حضور فوری در EOC دانشگاه
- ▶ ارائه مشاوره به فرمانده حادثه پیرامون انتشار اطلاعات و روابط رسانه ای
- ▶ ایفای نقش در جایگاه سخنگو و ارائه اطلاعات لازم به عنوان نقطه تماس با رسانه ها
- ▶ مسئول توسعه و انتشار اطلاعات کامل و مناسب با توجه به نوع حادثه
- ▶ هماهنگی با ارشد روابط عمومی دانشگاه قطب جهت تدوین سیاست کلی پوشش خبری حادثه

۲ تا ۱۲ ساعت پس از وقوع حادثه

- ▶ هماهنگی با سایر نیروهای فعال در اطلاعات عمومی
- ▶ راه اندازی مرکز رصد و پایش رسانه ها در زمان وقوع حوادث
- ▶ رصد مستمر فضای مجازی و تهیه محتواهای خبری جهت انتشار در رسانه های اجتماعی و فضای مجازی
- ▶ **هماهنگی با ارشد برنامه ریزی و عملیات به منظور تهیه و انتشار پیامها و هشدارهای عمومی**
- ▶ تهیه و انتشار توصیه های سلامت و آگاه سازی جامعه پیرامون مواجهه با حادثه
- ▶ برگزاری نشست خبری و هماهنگی با فرمانده به منظور پاسخ به رسانه ها
- ▶ ایجاد مرکز اطلاع رسانی عمومی و اعلام وضعیت مصدومان حادثه در مراکز درمانی تحت پوشش
- ▶ زیر پوشش قرار دادن و ارائه خدمات به حضار خارجی و داخلی سیستم



مسئولیت ها و وظایف سامانه مدیریت حادثه در سطح دانشگاه  
ارشد ایمنی: مدیر منابع فیزیکی دانشگاه  
جانشین: مسئول HSE

اطمینان از ایمنی کارکنان حوزه سلامت، بیماران و آسیب دیدگان در طی فرآیند پاسخ  
سلامت به حادثه و ایجاد بستر ایمن جهت ارائه خدمت به افراد حادثه دیده

• تا ۲ ساعت پس از وقوع حادثه

حضور فوری در EOC دانشگاه

پوشیدن کاور ارشد ایمنی و مرور برگه شرح وظایف  
مشارکت در انتخاب سایت محل استقرار تیم های  
عملیاتی حوزه سلامت در منطقه حادثه  
بررسی ایمنی مربوط به کریدورهای ترافیکی بین  
منطقه حادثه و مناطق معین با هماهنگی ارشد  
امنیت

اطمینان حاصل نمودن از ایمنی واحدهای عملیات  
ارائه مشاوره به فرمانده حادثه به منظور مدنظر قرار  
دادن تدابیر ایمنی

هماهنگی جهت ارزیابی ایمنی سازه ای و غیرسازه  
ای مراکز ارائه دهنده خدمات سلامت از طریق ارشد  
ایمنی ICS واحدهای درگیر

۲ تا ۱۲ ساعت پس از وقوع حادثه

برنامه ریزی جهت نظارت بر استانداردهای  
ایمنی در بیمارستانهای معین، بیمارستانهای  
میدانی، AMP ها و سایر واحدهای عملیاتی  
مستقر در محل حادثه

تدوین برنامه جامع نظارت بر دفع پسماندهای  
عادی و پسماندهای خطرناک ناشی از حوادث  
CBRNE با هماهنگی گروه های بهداشت  
محیط و بهداشت حرفه ای در حادثه  
کاهش دادن احتمال خطر تهدیدکننده کارکنان  
و پرسنل

نظارت و ارزیابی خطرات ایمنی یا اوضاع  
غیرایمن و توسعه معیارهایی برای تضمین  
ایمنی پرسنل



## مسئولیت ها و وظایف سامانه مدیریت حادثه در سطح دانشگاه

ارشد امنیت: مدیر حراست دانشگاه

جانشین: معاون مدیر حراست

تأمین امنیت کارکنان و برنامه ریزی در جهت برقراری نظم و امنیت جهت ارائه خدمات بهداشتی و درمانی به مصدومان حادثه و محافظت از پرسنل، تجهیزات و اماکن بهداشتی و درمانی تحت پوشش در مناطق حادثه دیده و مناطق معین

۰ تا ۲ ساعت پس از وقوع حادثه

### حضور فوری در EOC دانشگاه

هماهنگی با ارشد امنیت CS شبکه ها و بیمارستانهای منطقه به منظور **ساماندهی تیم های حفاظت فیزیکی جهت برقراری نظم و حفاظت از کارکنان و تجهیزات** مستقر در منطقه

هماهنگی با **پلیس انتظامی** و راهور جهت تعیین کریدور امن و مسیرهای تردد خودروهای امدادی اورژانس  
تأمین **امنیت پرسنل و افراد درگیر بحران**  
پیگیری ایجاد محدودیت ها و **دوایر امنیتی برای افراد غیر مسئول** و کنترل ورود و خروج افراد به درون سیستم مقابله

۲ تا ۱۲ ساعت پس از وقوع حادثه

**هماهنگی با کارگروه امنیتی و انتظامی** استان به منظور ارتقاء امنیت اماکن و مراکز حیاتی، حساس و مهم در زمان وقوع حادثه  
برنامه ریزی و نظارت بر نحوه **مدیریت ازدحام** در بیمارستانهای محدوده وقوع حادثه  
هماهنگی با ارشد امنیت دانشگاههای علوم پزشکی قطب به منظور استفاده از ظرفیت دانشگاه های قطب

**کنترل و حفاظت از محل مدیران بحران و تجهیزات**  
ایجاد تمهیدات لازم جهت مدیریت و کنترل اقدامات خرابکارانه در حوزه بیوتروریسم و پدافند غیرعامل  
حفاظت از مراکز و اماکن بهداشتی و درمانی  
خسارت دیده در مناطق حادثه دیده با هماهنگی واحدهای انتظامی



## مسئولیت ها و وظایف سامانه مدیریت حادثه درس طرح دانشگاه

ارشد برنامه ریزی مسئول: رئیس اورژانس پیش بیمارستانی و مدیر حوادث دانشگاه علوم پزشکی

جانشین اول رئیس بخش برنامه ریزی و مسئول دبیرخانه کارگروه سلامت

جانشین دوم: مسئول کاهش خطر بلایای معاونت بهداشتی

پیگیری و نظارت بر تدوین برنامه عملیاتی پاسخ به حوادث و بلایا دانشگاه (EAP)، ارائه برنامه اقتضایی بهداشت و درمان دانشگاه به تناسب نوع، سطح و شدت حادثه، تعیین و اعلام سطح حادثه در حوزه بهداشت و درمان دانشگاه، ارزیابی حادثه، فعالسازی (Activation) و غیر فعال سازی (Deactivation) مرکز هدایت عملیات بحران دانشگاه بر اساس برنامه پاسخ به حوادث و بلایا دانشگاه (EOP)

۰ تا ۲ ساعت پس از وقوع حادثه

### حضور فوری در EOC دانشگاه

اعزام تیم های ارزیابی سریع سلامت RHA بر اساس EOP دانشگاه  
پیشنهاد تعیین اولیه سطح حادثه به فرمانده اطلاع رسانی، هشدار و فراخوانی کارکنان و مدیران  
فراخوانی اعضاء و فعال سازی EOC و درخواست فعال نمودن EOC شبکه بهداشت و درمان محل حادثه  
ارائه برنامه اقتضائی به فرمانده حادثه و EOC دانشگاه  
آماده سازی راهبردهای مناسب براساس EOP دانشگاه

۲ تا ۱۲ ساعت پس از وقوع حادثه

ارتباط مستمر با تیم های بررسی اولیه و اخذ گزارش آنها  
بررسی مستمر روند پاسخ تیم های عملیاتی حوزه سلامت به حادثه  
اخذ مستمر گزارش عملکرد و اقدامات EOC شبکه ها و DOC های تابعه  
بررسی دائم وضعیت پاسخ به حادثه و ارائه گزارش مستمر به فرمانده  
جمع آوری و تحلیل دادههای مربوط به وضعیت موجود اصلاح و به روزرسانی برنامه اقتضایی بر اساس اطلاعات دریافتی  
جمع آوری دقیق شرایط و وضعیت منابع مستندسازی مستمر اقدامات پاسخ به حادثه  
پیش بینی و برآورد نیازها تا ۷۲ ساعت پس از حادثه و اعلام به رئیس بخش پشتیبانی مالی و اداری  
تدارک اطلاعات گذشته، حال و آینده در مورد حادثه



**مسئولیت ها و وظایف سامانه مدیریت حادثه در سطح دانشگاه**  
رئیس بخش پشتیبانی، مالی و اداری: معاون توسعه مدیریت و منابع دانشگاه  
جانشین اول: قائم مقام معاونت توسعه  
جانشین دوم: دبیر کمیته پشتیبانی کارگروه سلامت

**تأمین زیر ساخت های لازم (آب، برق، ارتباطات و ...)، انتقال تجهیزات و تیم های عملیاتی حوزه سلامت و**  
**تأمین منابع مالی و اعتبارات لازم جهت استمرار فرآیند پاسخ**  
**به حادثه واحدهای عملیاتی، برآورد خسارات وارده و مستندسازی آن**

• تا ۲ ساعت پس از وقوع حادثه

۲ تا ۱۲ ساعت پس از وقوع حادثه

حضور فوری در EOC دانشگاه

دستور فعال سازی DOC پشتیبانی  
پشتیبانی از مرکز هدایت عملیات بحران  
دانشگاه  
ایجاد راه ارتباطی با DOC پشتیبانی

**اطمینان از تأمین آب، برق و زیر ساخت های ارتباطی**  
لازم جهت پشتیبانی از عملیات تیم های امداد پزشکی  
مستقر در منطقه حادثه دیده و بیمارستانها بر اساس برنامه  
تابآوری آنها  
برنامه ریزی، **تأمین، تخصیص و توزیع بودجه مورد نیاز**  
واحدهای بهداشتی و درمانی  
**برآورد دقیق خسارات و آسیب های** وارد به فضاها و فیزیکی  
و تجهیزات حوزه سلامت در حوادث و بلایا و مستندسازی و  
ارائه آن به بخش برنامه ریزی  
**برنامه ریزی پشتیبانی از تیم های سریع انتقال**  
**عملیاتی، تجهیزات و سامانه بیمارستان سیار به**  
**منطقه حادثه ساماندهی نیروهای داوطلب و توزیع**  
**مناسب بین واحدهای عملیاتی**  
تنظیم قراردادهای و تسهیل فرآیند دریافت کالا و خدمات در  
مواقع اضطرار  
هماهنگی مستمر با ارشد پشتیبانی قطب جهت دریافت  
خدمات لجستیک مورد نیاز  
مدیریت امور مالی در حوادث



مسئولیت ها و وظایف سامانه مدیریت حادثه در سطح دانشگاه  
رئیس بخش بازرسی و ارزیابی عملکرد: مدیر بازرسی دانشگاه  
نظارت کلی بر روند و اجرای صحیح برنامه عملیاتی پاسخ به حوادث و بلایای دانشگاه و شناسایی نقاط  
قوت و نقاط قابل بهبود در فرآیندهای عملیاتی و ارائه گزارشات منظم از وضعیت و عملکرد حوزه های  
ستادی و عملیاتی سلامت به فرماندهی و مدیر E.O.C دانشگاه

۰ تا ۲ ساعت پس از وقوع حادثه

۲ تا ۱۲ ساعت پس از وقوع حادثه

### ▶ حضور فوری در EOC دانشگاه

اخذ برنامه اقتضایی یا IAP حادثه از  
رئیس بخش برنامه ریزی  
فراخوان تیم ارزیابی عملکرد  
تشکیل تیم های بازرسی و ارزیابی  
عملکرد و اعزام به منطقه حادثه و مراکز  
درمانی بر اساس چک لیستهای تنظیم  
شده

اعزام تیم های ارزیابی عملکرد و بازرسی  
به واحدهای ارائه دهنده خدمات سلامت  
هماهنگی با رئیس بخش بازرسی و  
ارزیابی عملکرد دانشگاه قطب  
تدوین برنامه بازرسی و ارزیابی مستمر از  
تیم های عملیاتی براساس پاسخ عملیات  
پایان تا حادثه منطقه در مستقر کارکردهای  
EOP دانشگاه  
ارزیابی نحوه پیاده سازی و اجرای برنامه  
عملیاتی و پاسخ به حوادث و بلایا و ارائه  
گزارش مستمر ارزیابی عملکرد و بازرسی  
های انجام شده به فرماندهی حادثه





## مسئولیت ها و وظایف سامانه مدیریت حادثه در سطح دانشگاه

رئیس بخش عملیات درمان: معاون درمان

جانشین: مدیر درمان دانشگاه

ارائه مستمر خدمات درمانی به آسیب دیدگان حادثه در حوزه های پیش بیمارستانی، بیمارستانی و خدمات پاراکلینیکی از لحظه وقوع حادثه تا خاتمه عملیات

• تا ۲ ساعت پس از وقوع حادثه

۲ تا ۱۲ ساعت پس از وقوع حادثه

هماهنگی لازم جهت استفاده از حداکثر توان  
ناوگان آمبولانس ارگانهای همکار و پشتیبان  
برنامه اجرای بر نظارت در ظرفیت افزایش های  
بیمارستانهای تابعه  
مدیریت توزیع متوازن بیماران و مصدومین بین مراکز  
درمانی و بیمارستانهای معین از طریق MCMC  
بررسی لزوم **استقرار بیمارستان سیار** در منطقه  
حادثه  
پیگیری نیازهای لجستیکی بخش درمان از طریق  
بخش پشتیبانی  
مدیریت و ارائه خدمات پاراکلینیک در حوادث  
ارائه گزارش اقدامات و عملکرد حوزه درمان به  
بخش برنامه ریزی

حضور فوری در EOC دانشگاه  
اخذ برنامه اقتضایی یا IAP حادثه از رئیس بخش برنامه  
ریزی و ابلاغ آن به واحدهای درمانی  
**فراخوان DOC درمان**  
ایجاد راه ارتباطی با DOC درمان  
**مدیریت ارائه خدمات اورژانس پیش بیمارستانی براساس  
EOP مربوطه**  
دستور اجرای برنامه ریزی افزایش ظرفیت در حوزه های  
اورژانس پیش بیمارستانی و بیمارستانی براساس سطح  
هشدار  
صدور دستور **فراخوان تیم های امداد پزشکی** در بلایا  
(DMAT) بر اساس برنامه اقتضایی  
اعلام نیاز به ظرفیت های ناوگان آمبولانس به EOC  
قطب بر اساس ارزیابی سریع اولیه مصدومان حادثه  
اعلام نیاز به ظرفیت بیمارستانهای دانشگاه های معین به  
EOC براساس ارزیابی سریع اولیه مصدومان حادثه  
ایجاد هماهنگی مستمر بین MCMC دانشگاه با MCMC قطب  
و دانشگاه های معین جهت مدیریت اعزام و توزیع مصدومان  
بین بیمارستانها



مسئولیت ها و وظایف سامانه مدیریت حادثه در سطح دانشگاه  
رئیس بخش عملیات بهداشت  
رئیس بخش بهداشت: معاون بهداشتی دانشگاه  
جانشین اول معاون اجرایی  
جانشین دوم معاون فنی به عنوان  
جانشین سوم کارشناس مسئول مدیریت خطر و پدافند غیرعامل

۲ تا ۱۲ ساعت پس از وقوع حادثه

استقرار واحدهای بهداشتی مورد نیاز در منطقه حسب مورد (بهداشت محیط، مبارزه با بیماری ها بهداشت حرفه ای، بهداشت خانواده، بهداشت روان، تغذیه، آموزش سلامت و سایر واحدهای بهداشتی) بر اساس گزارش تیم ارزیابی  
ارزیابی مستمر وضعیت و نیازهای بهداشتی مناطق آسیب دیده  
اجرای برنامه های افزایش ظرفیت بهداشتی در شبکه های درگیر حادثه  
رفع نیازهای لجستیکی واحدهای بهداشتی عملیاتی از طریق رئیس بخش پشتیبانی دانشگاه و DOC های مربوطه  
برنامه ریزی و تدوین و ابلاغ IAP جهت ارائه خدمات بهداشتی و انجام بازدید و ارزیابی بهداشتی در منطقه حادثه براساس کارکردهای تخصصی EOP بهداشت  
ارائه گزارش اقدامات و عملکرد حوزه بهداشت به رئیس بخش برنامه ریزی

۰ تا ۲ ساعت پس از وقوع حادثه

## حضور فوری در EOC دانشگاه

اخذ برنامه اقتضایی یا IAP حادثه از رئیس بخش برنامه ریزی و ابلاغ آن به واحدهای بهداشتی در شبکه های درگیر

فراخوان DOC بهداشت  
ایجاد راه ارتباطی با DOC بهداشت  
اعزام تیم ارزیابی و واکنش سریع بهداشت  
مراکز و شبکه ها به منطقه حادثه براساس EOP بهداشت



## مسئولیت ها و وظایف سامانه مدیریت حادثه در سطح دانشگاه

تامین دارو و تجهیزات  
رئیس بخش : معاون غذا و دارو  
جانشین اول: مدیر نظارت بر امور دارو و مخدر  
جانشین دوم مسئول D.O.C غذا و دارو

۲ تا ۱۲ ساعت پس از وقوع حادثه

ایجاد راه ارتباطی با DOC غذا و دارو  
اخذ نیازهای دارویی و تجهیزاتی حوزه  
درمان و بهداشت و تامین آن از طریق  
DOC تابعه  
هماهنگی با شرکت های دارویی طرف  
قرارداد به منظور تامین دارو و تجهیزات  
پزشکی مصرفی لازم  
اعزام تیم های پشتیبانی دارو و لوازم  
مصرفی به منطقه حادثه

۰ تا ۲ ساعت پس از وقوع حادثه

حضور فوری در EOC دانشگاه  
فراخوان DOC غذا و دارو



جمهوری اسلامی ایران  
قدرت بهداشت عالی و آموزش پزشکی



# چارچوب پاسخ ملی سلامت (NRF) National Response Framework کارگروه سلامت در حوادث غیر مترقبه و پدافند غیر عامل شرایط فعال شدن NRF در وزارت بهداشت سطح حادثه E1 و E2

فرمانده (استان / قطب)  
مسئول: رئیس دانشگاه استان / قطب  
جانشین اول: رئیس اورژانس دانشگاه قطب  
جانشین دوم: معاون درمان قطب

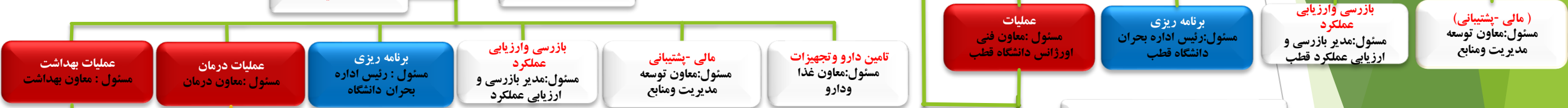
کارگروه استان / قطب  
(شورای راهبردی)  
رئیس: رئیس دانشگاه استان / قطب

فرمانده (دانشگاه اقماری)  
مسئول: رئیس دانشگاه  
جانشین اول: رئیس اورژانس دانشگاه  
جانشین دوم: معاون درمان

کارگروه دانشگاه  
(شورای راهبردی)  
رئیس: رئیس دانشگاه

ارشد هماهنگی  
ارشد روابط عمومی  
ارشد ایمنی  
ارشد امنیت

ارشد هماهنگی  
ارشد روابط عمومی  
ارشد ایمنی  
ارشد امنیت

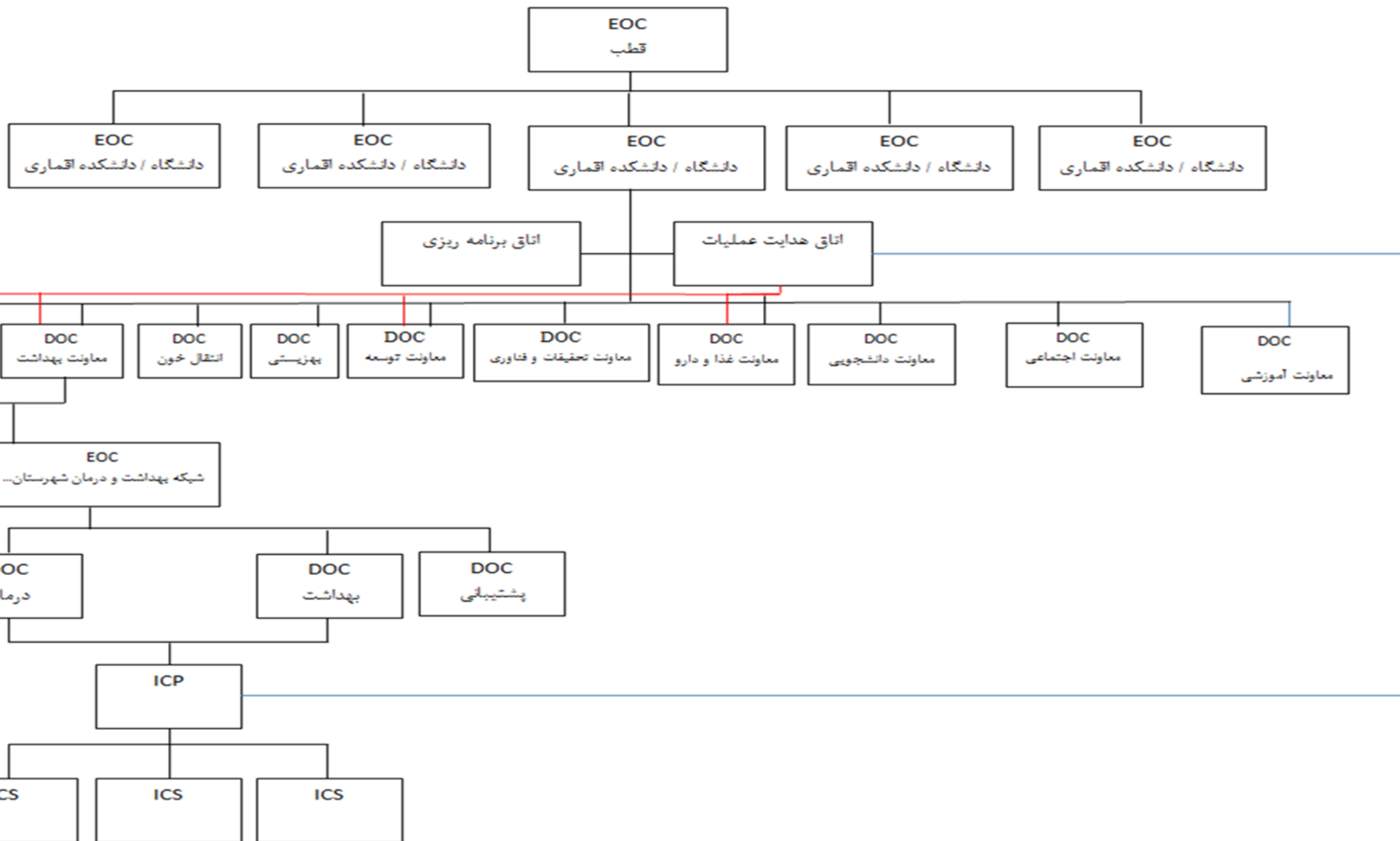


- مرکز هدایت عملیات کمیته درمان
- مرکز هدایت عملیات کمیته بهداشت
- مرکز هدایت عملیات کمیته پشتیبانی
- مرکز هدایت عملیات کمیته غذا و دارو
- مرکز هدایت عملیات کمیته توانبخشی
- مرکز هدایت عملیات کمیته آموزشی
- مرکز هدایت عملیات کمیته پژوهش
- مرکز هدایت عملیات کمیته خون و فرآورده های خونی
- مرکز هدایت عملیات کمیته ایمنی
- مرکز هدایت عملیات کمیته معاونت پرستاری
- مرکز هدایت عملیات کمیته معاونت اجتماعی
- مرکز هدایت عملیات بحران اورژانس پیش بیمارستانی
- مرکز هدایت عملیات کمیته امنیت



- مرکز هدایت عملیات کمیته درمان
- مرکز هدایت عملیات کمیته بهداشت
- مرکز هدایت عملیات کمیته پشتیبانی
- مرکز هدایت عملیات کمیته غذا و دارو
- مرکز هدایت عملیات کمیته توانبخشی
- مرکز هدایت عملیات کمیته آموزشی
- مرکز هدایت عملیات کمیته پژوهش
- مرکز هدایت عملیات کمیته خون و فرآورده های خونی
- مرکز هدایت عملیات کمیته ایمنی
- مرکز هدایت عملیات کمیته معاونت پرستاری
- مرکز هدایت عملیات بحران کمیته معاونت اجتماعی
- مرکز هدایت عملیات بحران اورژانس پیش بیمارستانی
- مرکز هدایت عملیات کمیته امنیت

راهنما:  
خط پیوسته (...): ارتباط هماهنگی - نظارت و ارزیابی  
نقطه چین (...): ارتباط هماهنگی  
NRF: (National Response Framework)  
چارچوب پاسخ ملی سلامت

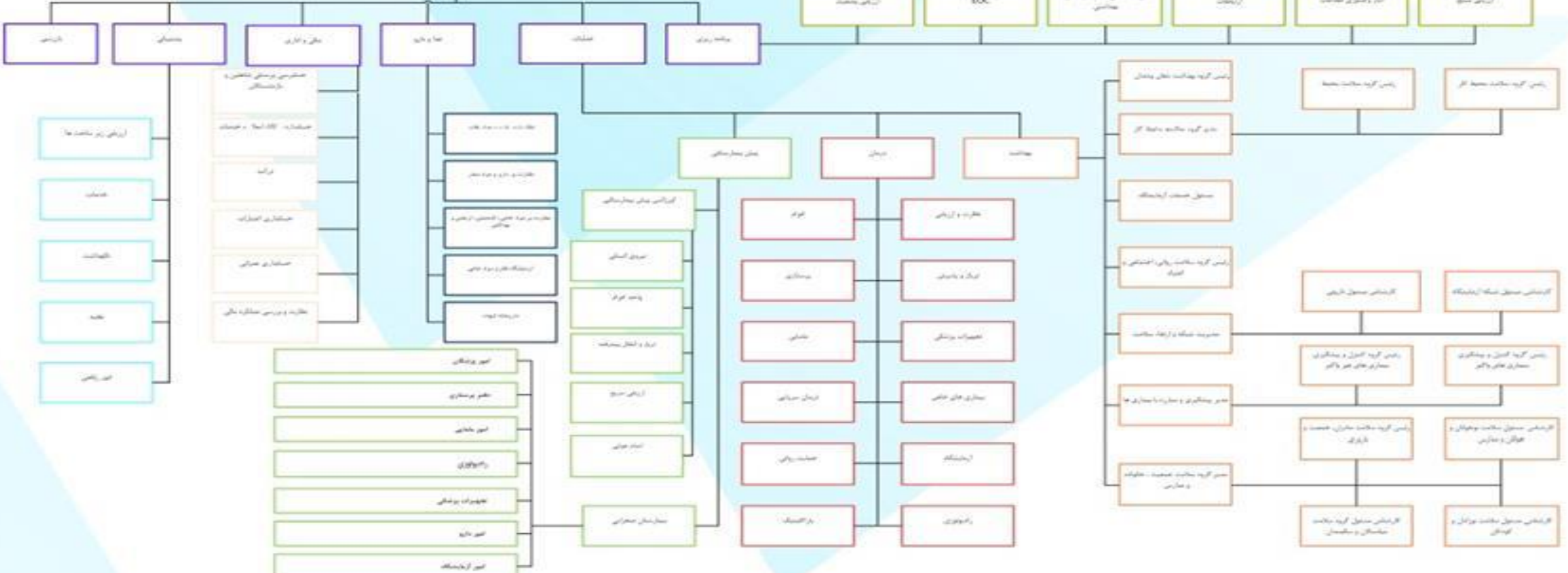
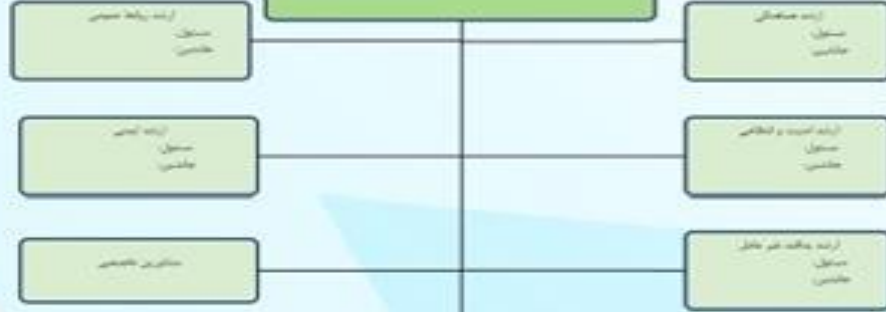


**چارچوب پاسخ ملی سلامت (NRF) دانشگاه علوم پزشکی شهر کرد  
در سطح E1**



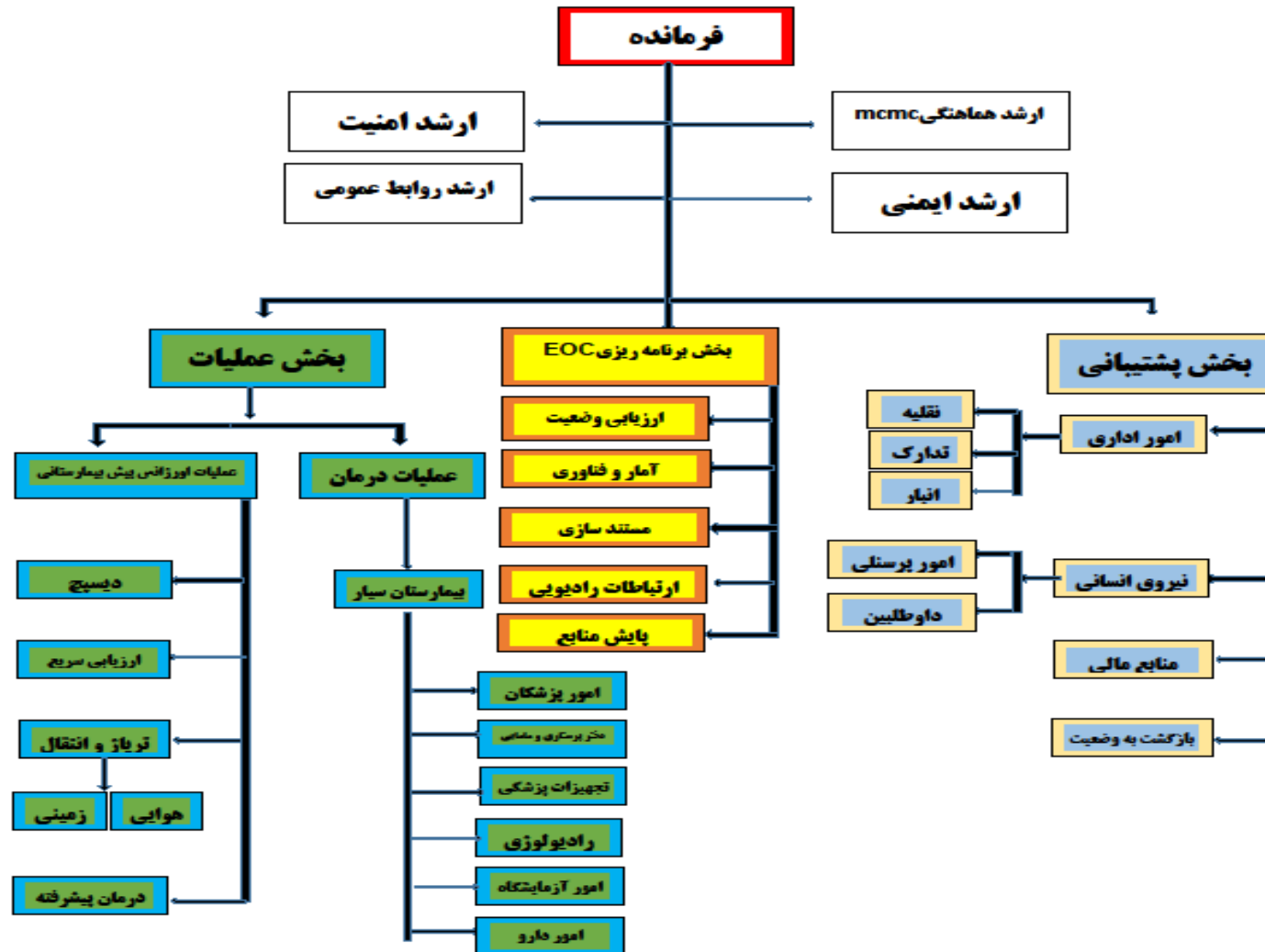
دانشگاه علوم پزشکی شهرکرد  
استان چهارمحال و بختیاری

فرمانده  
ستاد رئیس دانشگاه  
استان اول رئیس اورژانس  
استان دوم معاون فرمان





سامانه فرماندهی حادثه مرکز مدیریت حوادث و فوریت‌های پزشکی استان





**تلاش ما برای کاهش حتی یک مرگ ارزشمند است  
پس در تمام لحظات تلاش خود را متمرکز بر ارائه خدمات خواهیم کرد.**

